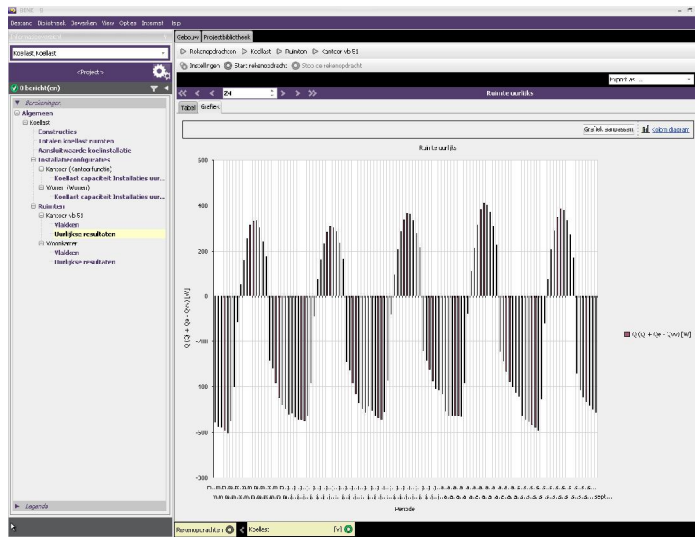




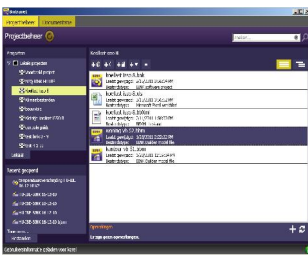
# KOELLAST ISSO 8

is gebaseerd op ISSO-publicatie 8. Voor het buitenklimaat is uitgegaan van de NEN 5060. De voelbare koellast van een vertrek is samengesteld uit een zestal bijdragen, nl. t.g.v. afgegeven warmte door personen, verlichting, apparatuur, binnenvallende zonnestraling, toetredende buitenlucht en warmtetransport door de scheidingsconstructies.



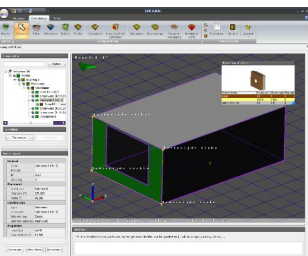
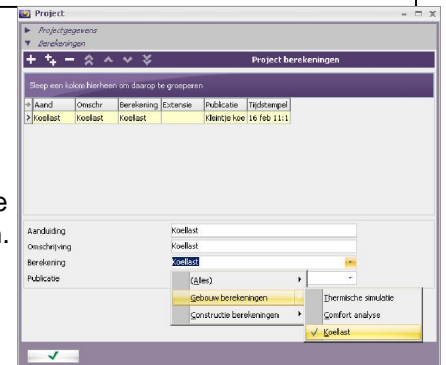
## TIPS

1. Er is een instructiefilm voor Koellast ISSO 8 te vinden bij de downloads in uw postbus <https://klanten.binksoftware.nl/v9> of op de website bij <http://www.binksoftware.nl/producten/koellastberekening-isso-8>
2. In het tabblad Projecten van BINTRANET zijn 2 voorbeelden uit ISSO Kleintje Koellast al uitgewerkt. Als oefening kan dit leerzaam zijn.
3. Het invoeren van een gebouw gaat eenvoudig via de BINK BUILDER. Dit 3D grafische hulpmiddel is ook geschikt voor personen die geen opleiding hebben in CAD tekenen.



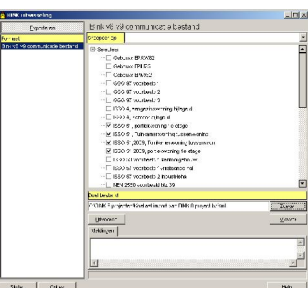
## Project kiezen via BINTRANET

Vanuit BINTRANET kan een nieuw of bestaand project worden geopend. De persoonlijke annotatieserver (een digitaal systeem voor de "gele" post-its) kan hierbij gebruikt worden om aantekeningen achter te laten over het project of onderdelen daarvan. Vervolgens kan het onderdeel berekening Koellast volgens ISSO 8 worden gekozen in BINK 9



## Gebouwinvoer via BUILDER

Gebouwinformatie kan worden geïmporteerd uit de BUILDER, het grafische 3D tekenprogramma om gebouwinformatie in BINK te maken. De BUILDER is geheel voorbereid op het maken van berekeningen. Ruimtes hebben een Bouwbesluit typering, constructies bevatten eigenschappen, maar zijn ook opgebouwd uit materiaallagen met de nodige eigenschappen, die nodig zijn voor installatie- en bouwfysische berekeningen.



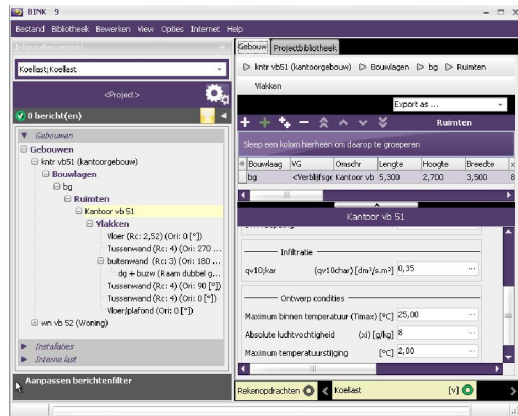
## Of uit een bestand project van BINK 8

Als er van een gebouw een Warmteverlies- of EPC berekening in BINK 8 is gemaakt, dan kan ook een selectie worden gedaan uit de al ingevoerde gebouwen. Ook als het gebouw constructies heeft met Rc- & U-waarden en verder geen informatie bevat van materiaallagen, dan kan toch een koellast berekening worden uitgevoerd. Als extra invoer moet dan in het koellast programma nog wel de SWM (Specifiek Werkzame Massa) worden opgegeven.



### Opgeven infiltratiegegevens en ontwerpcondities bij de ruimte eigenschappen

Om de koellast berekening te kunnen maken moeten bij de gebouwgegevens nog de infiltratie- en ontwerpcondities worden opgegeven. Dit kan per ruimte worden opgegeven, tenzij als rekenoptie wordt gekozen voor het gebruik van globale waarden voor het gehele gebouw.



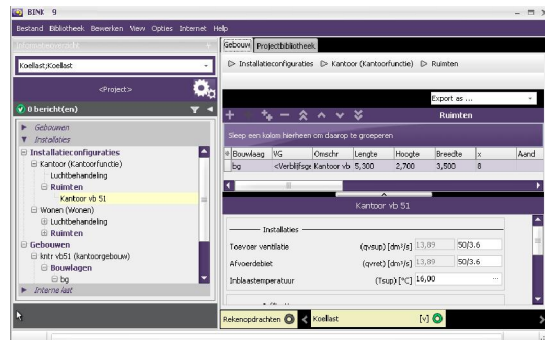
Infiltratie	
qv10;kar	(qv10char) [dm <sup>3</sup> /s.m <sup>2</sup> ] 0,35

Ontwerp condities	
Maximum binnen temperatuur (T <sub>imax</sub> ) [°C]	25,00
Absolute luchtvochtigheid (xi) [g/kg]	8
Maximum temperatuurstijging [°C]	2,00

### De installatie

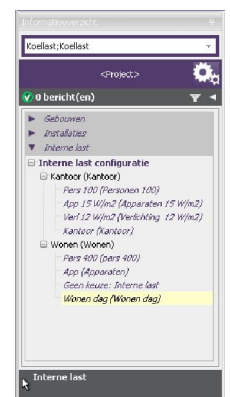
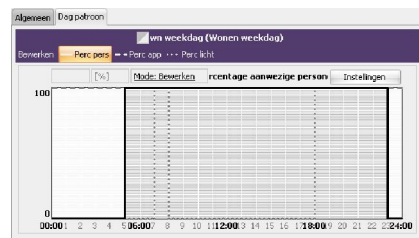
Bij dit onderdeel kan worden gekozen welke methode van ventilatie van toepassing is, te weten balansventilatie, natuurlijk toe- & mechanische afvoer, mechanische toe- en natuurlijke afvoer of zowel natuurlijk toe- als afvoer. Per ruimte kan vervolgens de hoeveelheid ventilatielucht worden opgegeven.



Installicies	
Toevoer ventilatie	(qv <sub>sup</sub> ) [dm <sup>3</sup> /s] 13,89 50/3.6
Afvoerdebit	(qv <sub>ret</sub> ) [dm <sup>3</sup> /s] 13,89 50/3.6
Inblaas temperatuur	(T <sub>sup</sub> ) [°C] 16,00

### Interne last ten gevolge van personen, apparaten en verlichting

In het dagpatroon kan per type interne last worden opgegeven hoeveel Watt (voelbaar & latent) er wordt afgegeven. Het dagpatroon is grafisch en kan uurlijks worden gevarieerd per type.



### Bepaling koellast per ruimte en vermogen koelmachine

Tot slot wordt dan het totaal op te stellen koelvermogen voor de installatie en de koellast per ruimte getoond.

Aansluitwaarde koeling		tallatie										
	Q (Q <sub>t</sub> + Q <sub>e</sub> - Q <sub>ov</sub> ) [W]	Q <sub>lat</sub> [W]	Q <sub>tot</sub> (Q + Q <sub>lat</sub> ) [W]	Q <sub>e</sub> [W]	Q <sub>i</sub> [W]	Q <sub>ov</sub> [W]	Q <sub>f</sub> [W]	Q <sub>g</sub> [W]	Q <sub>v</sub> [W]	Periode		
1	Inst config	410	17	428	275	450	315	-144	9	-153	augustus 13	
2	Kantoor (Kantoorfunctie)	530	69	599	452	655	777	231	4	227	juli 18	

